



# Rapport d'activité et de développement durable 2024-2025



Compagnie de Chauffage

— [compagniedechauffage.fr](https://compagniedechauffage.fr)

# Sommaire

- 03 Édito
- 04 Temps forts et chiffres clés de l'exercice 2024-2025
- 06 Une année de consolidation et de transformation
- 08 Des ambitions toujours plus vertes

## 09 Bilan et performance des activités

- 10 Production et distribution de chaleur, des résultats à la hauteur
- 12 Services en efficacité énergétique, une activité en plein développement
- 14 Incinération des déchets, une gestion tournée vers l'avenir

## 15 Une entreprise responsable et citoyenne

- 16 Une gestion des talents au service de la performance collective
- 18 Responsabilité sociétale et environnementale, une entreprise engagée sur son territoire

## 20 Gouvernance et bilan financier

- 21 Principales données financières



Suivez notre activité sur [www.compagniedechauffage.fr](http://www.compagniedechauffage.fr)

# Édito

## Construire un avenir durable



Alan CONFESSON



Frank LEROY

L'année 2024-2025 marque une nouvelle étape dans la trajectoire de décarbonation du réseau de chauffage urbain. Le site de la Villeneuve va entamer sa mue afin de supprimer le charbon de son mix énergétique dès 2028.

Grâce à ces transformations prévues par le sixième avenant au contrat de Délégation de Service Public, la part d'énergies renouvelables et de récupération (EnR&R) dans le mix combustible du réseau opéré par la Compagnie de Chauffage atteindra 90% d'ici 2030. Cette performance permettra de respecter les objectifs fixés par la Loi de Programmation sur l'Énergie et le Climat (LPEC) avec vingt ans d'avance.

Cette année est encore marquée par un nombre de raccordements soutenu sur le réseau de Chauffage Urbain en cohérence avec nos ambitions de développement du service public.

La Compagnie de Chauffage s'affirme un peu plus chaque année comme un acteur majeur de la transition énergétique sur le territoire de l'agglomération grenobloise.

La satisfaction des usagers du Chauffage Urbain a atteint un taux record de 98%. Les usagers expriment une satisfaction élevée pour le chauffage des logements (95%) et pour la température de l'eau chaude (94%). Les dimensions environnementales, locales et économiques montrent également une amélioration significative: 64% des usagers se déclarent satisfaits du respect de l'environnement (+35 points depuis 2021), 60% apprécient l'utilisation d'énergies locales (+20 points) et 57% jugent le service économique (+16 points). Nous tenons à remercier nos clients pour leur confiance mais aussi les équipes de la Compagnie de Chauffage, toutes activités confondues, pour leur implication et leur rigueur, afin de nous permettre d'atteindre un tel niveau de qualité de service.

Cette année a également été marquée par la remise en concurrence du marché d'exploitation de l'Unité d'Incinération et de Valorisation Énergétique (UIVE) Athanor dont la Compagnie de Chauffage a la gestion depuis 1972. Après une phase de consultation et de négociation intense avec le groupement de collectivités, nous avons eu la satisfaction de voir notre offre retenue par le groupement Sud Isère en ce début d'année 2026. Ce renouvellement de contrat nous permet de nous projeter en tant qu'exploitant de cette usine d'incinération sur la période 2026 à 2032. Cette réussite est le fruit d'un travail collectif qui nous garantit la poursuite de notre activité dans le domaine de l'incinération. Une nouvelle étape s'ouvre maintenant à nous, porteuse de nombreux défis: accompagner la fin de vie de l'usine actuelle, mais aussi participer au projet de construction et la mise en service d'une nouvelle usine à horizon 2030.

C'est finalement le mot «transformation» qui caractérise le mieux cette année. Transformation du réseau de chauffage urbain qui doit faire face aux défis climatiques et énergétiques; transformation de l'Unité d'Incinération et de Valorisation Énergétique Athanor qui fera bientôt peau neuve.

Ces transformations marquent une étape clé dans notre histoire et préparent l'avenir du territoire grenoblois.

**Alan CONFESSON**, Président et **Frank LEROY**, Directeur Général

# Temps forts et chiffres clés de l'exercice 2024-2025

**113**  
MILLIONS  
D'EUROS  
DE CHIFFRE  
D'AFFAIRES  
POUR L'EXERCICE



**239**  
SALARIÉ(E)S  
AU 30 JUIN  
2025



**133 946**  
TONNES DE BOIS  
LOCAL VALORISÉES  
SOUS FORME DE  
CHALEUR

**42 GWh**  
D'ÉLECTRICITÉ  
VENDUS

**170 193**  
TONNES DE  
DÉCHETS  
INCINÉRÉS



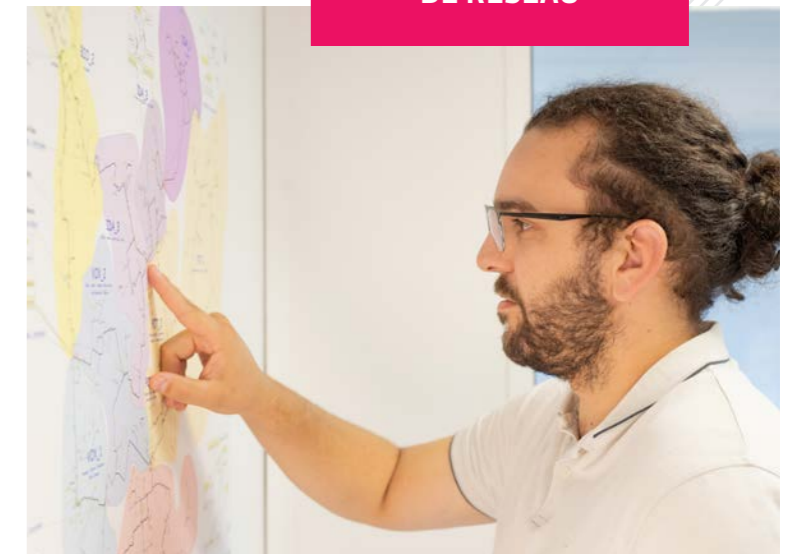
**80%**  
D'EnR&R  
DANS LE MIX  
ÉNERGÉTIQUE

**LABEL «ECORÉSEAU  
DE CHALEUR»**  
POUR LA 12<sup>e</sup> ANNÉE  
CONSÉCUTIVE



**98%**  
DE CLIENTS  
CHAUFFAGE  
URBAIN  
SATISFAITS  
EN 2025

**200 KM**  
DE RÉSEAU





## Une année de consolidation et de transformation

Portée par un contexte climatique exceptionnellement clément et des défis opérationnels, la Compagnie de Chauffage a su maintenir un haut niveau de satisfaction clients tout en progressant dans ses engagements environnementaux.

### RELEVER LE DÉFI CLIMATIQUE

Le contexte climatique de 2024-2025 a été déterminant, avec des températures particulièrement douces. Les Degrés-Jours Unifiés (DJU) \*, indicateur clé de la rigueur climatique, ont atteint 1961 DJU contre 1926 DJU durant l'exercice précédent. Ce climat clément a réduit les besoins en chaleur, impactant directement les ventes de l'activité de Chauffage Urbain, qui s'élèvent à 644 GWhs. Pour autant, la Compagnie de Chauffage a su relever ce défi en maintenant ses performances commerciales et opérationnelles, avec un chiffre d'affaires en hausse, atteignant 112,8 M€ (+6% par rapport à l'exercice précédent).

\*Le degré-jour unifié (DJU) est la différence entre la température extérieure mesurée et une température de référence. Cette unité permet notamment de réaliser des estimations de consommations d'énergie thermique.

Cette progression repose notamment sur le développement des activités portées par les Services en Efficacité Énergétique (SEE), et la signature de nouveaux contrats de maintenance et de dépannage. La Compagnie de Chauffage a également poursuivi son effort de développement à travers de nombreux raccordements de nouveaux usagers au réseau de Chauffage Urbain, en mettant l'accent sur la conversion des chaufferies gaz des immeubles collectifs existants.

La réduction de l'utilisation des énergies fossiles, et le maintien d'un taux élevé d'énergies renouvelables et de récupération (80%) dans le mix énergétique du service a été une priorité. Le sixième avenant au contrat de concession a permis de projeter les travaux nécessaires à la poursuite de la décarbonation du réseau.

### DES ÉQUIPES AU RENDEZ-VOUS DE LA PERFORMANCE

La Compagnie de Chauffage a renforcé ses effectifs, atteignant 239 collaborateurs au 30 juin 2025. Des efforts ciblés en recrutement, accompagnés d'un plan de formation renforcé, ont permis d'obtenir un haut niveau de compétences et d'efficacité.

Une révision des pratiques de sécurité et des plans d'action a été réalisée, avec une amélioration notable des indicateurs de sécurité.

### DES INVESTISSEMENTS PERTINENTS

Au cours des dernières années, le programme d'investissement de la délégation de chauffage urbain a constitué la majeure partie des investissements de la société, impliquant une chronique de dépenses soutenues. Les investissements mis en service de l'exercice s'élèvent à 12,9 M€ comparés à 16,6 M€ de l'exercice précédent et concernent principalement des réseaux et des sous-stations, pour près de 11,5 M€, témoignant de la forte cadence des raccordements de nouveaux usagers.

### LA FORMATION, UN INVESTISSEMENT CLÉ

En 2025, 69% des collaborateurs de la Compagnie de Chauffage ont suivi au moins une formation, soit une augmentation de 4 points par rapport à l'année précédente.

L'ensemble du poste formation a représenté 4 087 heures, avec un coût total de 356 k€. Ces formations couvrent une large gamme de domaines pour soutenir les compétences des collaborateurs, notamment dans un contexte difficile de pénurie sur le marché de l'emploi.

### PRIORITÉ À LA SÉCURITÉ

La Compagnie de Chauffage avait mis en place un renforcement de sa politique sécurité en 2023 dont les actions portent aujourd'hui leurs fruits : une diminution des accidents et des soins est constatée par rapport aux années précédentes. Les résultats sécurité de l'entreprise sont en amélioration avec un Taux de Fréquence 1 (TF 1) égal à 20,0 compensé par un taux de gravité qui se maintient au niveau de 2,6.



# Des ambitions toujours plus vertes

L'année 2024-2025 a permis à Grenoble Alpes Métropole et à la Compagnie de Chauffage de planifier la sortie du charbon sur le site de la Villeneuve dans le cadre de la signature du sixième avenant au contrat de Délégation de Service Public.

## DIVERSIFIER SES APPROVISIONNEMENTS POUR UNE MEILLEURE MAÎTRISE

L'année 2023-2024 avait été marquée par la décision de suppression du charbon sur le site de la Poterne à l'horizon 2028, se traduisant par un ambitieux programme d'investissement de 51 millions d'euros porté par Grenoble Alpes Métropole. Au cours de cet exercice, c'est une décision complémentaire sur le site de la Villeneuve qui contribuera également à la décarbonation du réseau.

En 2024-2025, le réseau de Chauffage Urbain de Grenoble Alpes Métropole atteint toujours un taux d'énergies renouvelables et de récupération de 80% dans le mix énergétique du service, un niveau qui reste bien au-dessus de la moyenne nationale des réseaux français. Les travaux sur les sites de la Poterne et de la Villeneuve permettront d'atteindre un taux de 90% à horizon 2030, renforçant ainsi le positionnement vertueux du réseau de chauffage urbain de l'agglomération grenobloise.

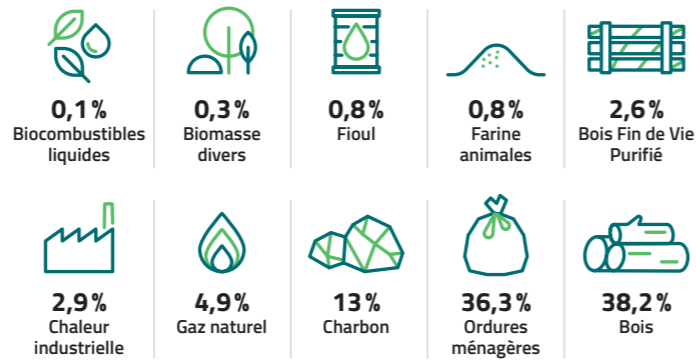
Forte de ces orientations stratégiques, la Compagnie de Chauffage exploite ainsi l'un des réseaux de chaleur les plus verts d'Europe, primé, pour la douzième année consécutive, du label « Ecoréseau de Chaleur » par l'Ademe et Amorce.

## POTERNE : LES PREMIERS TRAVAUX POUR L'INTRODUCTION DU BOIS B ONT COMMENCÉ

Un avenant au contrat de DSP a permis de planifier le remplacement du charbon par du bois B. Les travaux ont débuté en janvier 2025, avec le dévoiement du réseau Haute-Pression dans l'enceinte du site.

Grenoble Alpes Métropole et la Compagnie de Chauffage se sont accordées sur une mise en œuvre finale du projet dès la saison 2027-2028.

## 80% ÉNERGIES RENOUVELABLES ET DE RÉCUPÉRATION



# Bilan et performance des activités

# Production et distribution de chaleur

## Des résultats à la hauteur

Bien que les températures aient été particulièrement clémentes tout au long de l'exercice, la Compagnie de Chauffage a su maintenir un niveau de ventes satisfaisant, notamment grâce à l'augmentation des raccordements de nouveaux usagers. Cette résilience montre l'efficacité de la stratégie de développement à long terme du réseau de Chauffage Urbain.

### DES RACCORDEMENTS EN HAUSSE, DES VENTES PLUS RENTABLES

L'exercice a connu une croissance notable avec l'intégration de 46 nouveaux raccordements, représentant une forte demande de développement du réseau de Chauffage Urbain. 76% d'entre eux ont permis la conversion de chaufferies gaz vers un réseau de chauffage qui utilise une énergie plus verte, ce qui s'inscrit pleinement dans l'ambition environnementale de Grenoble Alpes Métropole, matérialisée par l'engagement opérationnel de la Compagnie de Chauffage. Cette stratégie a permis de maintenir un taux de raccordement élevé, particulièrement à Saint-Martin-d'Hères et Grenoble, deux secteurs clés pour le développement du réseau.

Avec une augmentation de 19 696 Unités Forfaitaires de Facturation (UFF)\*, l'année a été marquée par un développement continu du portefeuille clients. C'est la cinquième saison consécutive de croissance, témoignant une nouvelle fois de l'attractivité et de la compétitivité du réseau de Chauffage Urbain face aux autres solutions de distribution d'énergie.

Sur la période 2024-2025, le chiffre d'affaires de l'activité de Chauffage Urbain est en augmentation de 11% par rapport à celui de l'exercice précédent, en lien avec la consommation des nouveaux usagers, les évolutions tarifaires du service et le prix des énergies fossiles. A noter également que les nombreux raccordements des exercices précédents ont favorisé l'augmentation du chiffre d'affaires ainsi que l'augmentation des prix des redevances unitaires.

Le tarif du service demeure maîtrisé, affichant un prix de vente moyen du MWh à 113,42 € HT contre 105,85 € HT, sur l'exercice précédent. Cette augmentation permet de financer la politique de développement et d'investissement des infrastructures.

### L'AVANCEMENT DES TRAVAUX SUR L'UGA

Par une convention signée le 20 janvier 2021, l'Université Grenoble Alpes, Grenoble INP - UGA, le Crous Grenoble Alpes, Grenoble Alpes Métropole et la Compagnie de Chauffage se sont engagés dans un vaste programme d'extension du réseau de Chauffage Urbain, visant le raccordement de près de 100 bâtiments universitaires.

À la date d'octobre 2025, 19,4 millions d'euros seront ainsi investis sur le domaine universitaire, permettant la mise en service de 61 sous-stations, représentant 27 285 UFFs.

À l'horizon de deux ans, il reste encore environ 20 bâtiments à raccorder, ce qui correspond à près de 4 000 UFFs\*.

\*Une UFF (Unité Forfaitaire de Facturation) est une unité utilisée pour la facturation du service. Elle constitue une base de calcul permettant de répartir certains coûts du service de chauffage entre les abonnés. Chaque UFF est généralement définie en fonction de la puissance souscrite par l'abonné, exprimée en kilowatts (kW).

### DES PERSPECTIVES ENCOURAGEANTES

Avec un potentiel de développement de 15 949 Unités Forfaitaires de Facturation (UFF) en 2025-2026, dépassant de 5% les prévisions contractuelles, l'activité consolide sa trajectoire prévisionnelle de développement.

Le prévisionnel 2026-2027 de raccordements des nouveaux usagers, est en ligne avec notre trajectoire de développement prévisionnel pour cette même saison 2026-2027 (17 115 UFFs).

En conclusion, l'exercice 2024-2025 confirme une solide performance du service et une capacité de croissance durable, avec des développements commerciaux soutenus, une transition énergétique efficace et une gestion optimisée des coûts.



### DES ÉQUIPES À L'ÉCOUTE DES CLIENTS ET DE LEURS PROJETS

Les résultats de l'enquête de satisfaction clients Chauffage Urbain de 2025, historiquement favorables, sont en amélioration, avec des taux de satisfaction globale très élevés, à 98%, sur la qualité des services.

Ces résultats portent tout autant sur le chauffage des logements, que sur l'environnement (94% des usagers se disent rassurés par la part d'énergies renouvelables intégrée dans le mix énergétique), avec une note synthèse de

8,5 sur 10 (contre 8,1 sur l'exercice précédent). Des lettres d'information trimestrielles sont annuellement adressées au format papier aux gestionnaires de Chauffage Urbain et de nombreuses informations sont publiées aux usagers via les sites web de la Compagnie de Chauffage et du Chauffage Urbain.

### UNE NOUVELLE ANNÉE DE RECORDS

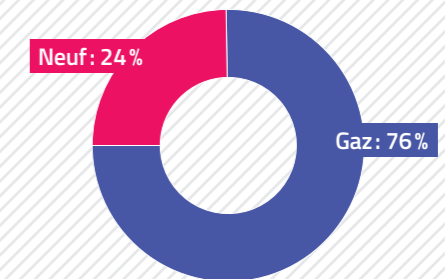
#### 46 NOUVEAUX RACCORDEMENTS

réalisés en 2024-2025 équivalents à 19 696 UFFs et 14 272 MWh livrés

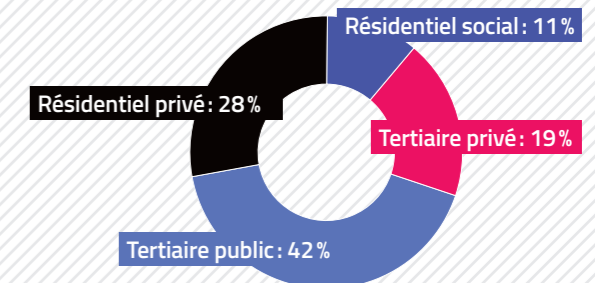
#### DÉVELOPPEMENT NET : 15 449 UFFS

	2023-24	2024-25
Nombre de raccordements	66	46
UFF	26 752	19 696
Consommation en MWh livrés/an	26 049	14 272

### RÉPARTITION DES VECTEURS ÉNERGÉTIQUES CONVERTIS AU RÉSEAU DE CHAUFFAGE URBAIN



### RÉPARTITION PAR CATÉGORIE D'USAGERS DES NOUVEAUX RACCORDEMENTS



Les nouveaux raccordements concernent majoritairement des profils d'abonnés du tertiaire, notamment à travers le déploiement de la convention de conversion du patrimoine UGA/Grenoble INP/CROUS au réseau de chaleur.

# Services en efficacité énergétique

## Une activité en plein développement

La Compagnie de Chauffage renforce son rôle clé dans l'efficacité énergétique en accompagnant ses clients avec des contrats performants et un service fiable. Cette stratégie contribue à la fidélisation de ses clients et au développement durable de ses activités sur le territoire grenoblois

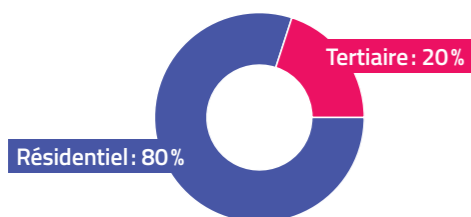
### UN CHIFFRE D'AFFAIRES ENCORE EN HAUSSE

La Compagnie de Chauffage continue de s'imposer comme un acteur incontournable dans le domaine des Services en Efficacité Énergétique (SEE), à l'appui d'une offre adaptée et performante. Ces services permettent d'accompagner les clients dans la maintenance de leurs installations, avec pour objectif d'assurer une gestion optimale de la consommation énergétique de leurs bâtiments. Les Contrats de Performance Énergétique (CPE), qui représentent plus de 50% du chiffre d'affaires de cette activité, rencontrent un franc succès: 60% des abonnés au réseau de chaleur y ont recours.

L'activité SEE se renforce également avec le développement des petits réseaux de chaleur, tels celui de Gières ou de Le Pont-de-Claix.

En 2024-2025, l'activité SEE a enregistré une dynamique fortement positive. Les produits d'exploitation s'élèvent à 7 099 k€ contre 6 203 k€ l'exercice précédent, soit en augmentation de 896 k€ soit + 14,4%.

### RÉPARTITION DU CHIFFRE D'AFFAIRES DE L'ACTIVITÉ SEE



### QUELLES PERSPECTIVES POUR 2025-2026 ?

Sur la nouvelle saison 2025-2026, les activités commerciales et SEE restent mobilisées pour :

- L'augmentation des parts de marché, en particulier sur les installations raccordées au réseau de chaleur, afin de garantir la satisfaction globale des usagers du Chauffage Urbain par une maîtrise de l'ensemble de la chaîne de valeur (fourniture de chaleur et optimisation des installations secondaires) et ainsi bonifier l'image d'un service public de qualité.
- L'amélioration continue des processus internes, soulignée par une augmentation de près de 10% de la satisfaction des usagers sur la qualité du travail réalisé.
- L'intensification de l'ancrage territorial en participant activement aux projets de réseaux de chaleur existants et émergents.

### UNE ÉQUIPE SEE DISPONIBLE ET PERFORMANTE

Avec plus de 1 000 installations sous contrat, majoritairement situées sur le territoire de Grenoble Alpes Métropole, le service SEE de la Compagnie de Chauffage poursuit sa mission de fidélisation en respectant rigoureusement les engagements contractuels et de performance.

Parmi les projets significatifs remportés cette année, on retiendra notamment :

- Un contrat d'exploitation des installations de Génie Climatique de Grenoble Alpes Métropole sur une durée de 5 ans pour un montant forfaitaire de 873 k€ sur la durée du marché.
- Plusieurs rénovations d'installations du bailleur social Actis.

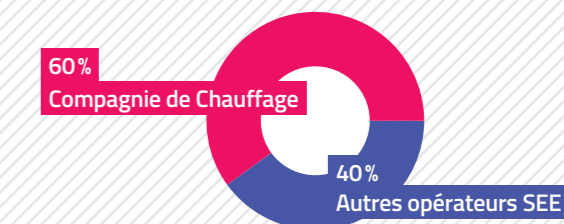
Ces résultats confirment le professionnalisme et l'engagement de la Compagnie de Chauffage pour la qualité et la fiabilité de ses services. Grâce à une plateforme téléphonique ouverte 365 jours par an et des équipes mobilisées 24h sur 24, la Compagnie de Chauffage est en mesure d'assurer à ses clients une disponibilité permanente et des délais d'intervention performants.



### LES ABONNÉS SEE

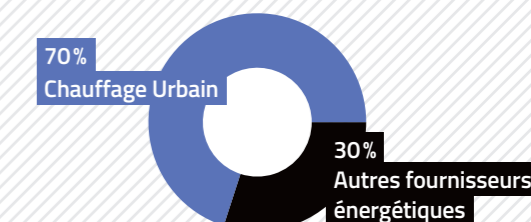
#### CHOIX DU PRESTATAIRE SEE CHEZ LES ABONNÉS DU CHAUFFAGE URBAIN

Près de 60% des abonnés au réseau de Chauffage Urbain, ayant recours à un prestataire SEE, ont choisi la Compagnie de Chauffage.



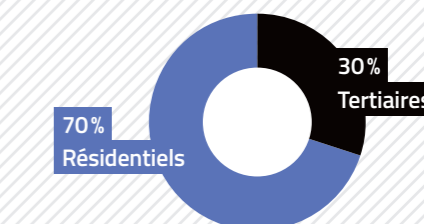
#### CHOIX DU FOURNISSEUR ÉNERGÉTIQUE CHEZ LES CLIENTS SEE DE LA COMPAGNIE DE CHAUFFAGE

Près de 70% des clients SEE de la Compagnie de Chauffage sont des abonnés au réseau de Chauffage Urbain principal de Grenoble Alpes Métropole.



#### RÉPARTITION PAR CATÉGORIE D'USAGERS DES CLIENTS SEE

70% des clients SEE sont des clients de profil résidentiels et 30% des clients de profil tertiaire.



# Incinération des déchets

## Une gestion tournée vers l'avenir

La saison 2024-2025 a été marquée par des défis techniques et des adaptations majeures dans l'exploitation des installations d'incinération. Malgré les contraintes, des avancées significatives ont été réalisées pour garantir la continuité et préparer l'avenir énergétique.

### DES DÉFIS TECHNIQUES ET DES RÉSULTATS NOTABLES

Le taux de disponibilité de l'incinération (hors arrêts programmés) a été de 92,9% contre 77,4% en 2023. 171350 tonnes ont été traitées au cours de l'année (dont 1475 tonnes de DASRI), se décomposant en 170193 tonnes incinérées et 1156 tonnes détournées vers d'autres Unités d'Incinérations et de Valorisation Énergétique (UIVE) ou Centre d'Enfouissement Technique. Les ventes de chaleur issues des ordures ménagères (OM) ont atteint 292 GWh.



#### BILAN DE L'ACTIVITÉ

**170 193 TONNES DE DÉCHETS INCINÉRÉES**

**291,6 GWh D'ÉNERGIE THERMIQUE PRODUITE** (ordures ménagères)

**32 GWh D'ÉNERGIE THERMIQUE PRODUITE** (chaudières d'appoint)

**12,4 GWh D'ÉNERGIE ÉLECTRIQUE PRODUITE**

À la suite de la mise en service industrielle de la nouvelle chaîne de transfert reliant directement la fosse du centre de tri à celle de l'UIVE, l'exploitant du centre de tri a cessé l'exploitation de la chaîne grise. La gestion de cette installation a été transférée à la Compagnie de Chauffage à compter du 1er octobre 2024.

La Compagnie de Chauffage a également préparé la passation du marché d'exploitation de l'UIVE Athanor, en fiabilisant les équipements du site, l'activité de l'incinération a repris un niveau quasi normal grâce à l'implication des équipes et après avoir commencé à déployer le programme de Gros Entretien et Renouvellement (GER) complémentaire.

Une  
entreprise  
responsable  
et citoyenne



**Didier,**  
*responsable de conduite  
d'installation thermique*

## Une gestion des talents au service de la performance collective

Malgré les défis liés au recrutement, la Compagnie de Chauffage a su renforcer ses équipes en favorisant l'inclusion, la diversité et le bien-être, tout en valorisant ses talents grâce à une communication interne et externe dynamique.

### DES RECRUTEMENTS ACTIFS ET UN EFFECTIF EN HAUSSE

En 2024, la Compagnie de Chauffage a fait appel à un prestataire externe pour l'accompagner dans sa recherche de talents. La quasi-totalité des besoins en recrutement ont été satisfaits en 2025, ce qui permet d'aborder le nouvel exercice social avec les ressources appropriées.

Sur la période, un programme de formation managériale a été déployé pour aider les responsables à renforcer les pratiques inclusives et à promouvoir l'écoute active.

Sensible aux enjeux sociétaux, la Compagnie de Chauffage met en œuvre des politiques qui favorisent la diversité et l'inclusion. De plus, un plan d'action pour l'équité salariale et la progression professionnelle des femmes a été renforcé, avec des objectifs mesurables à atteindre d'ici 2026.

Au cours de la dernière année, les effectifs ont augmenté de 10 personnes, soit une augmentation de près de 4,5% du personnel.

### UNE COMMUNICATION ACTIVE

Durant cet exercice, la Compagnie de Chauffage a mené une ambitieuse campagne de communication pour faire connaître ses métiers aux citoyens du territoire. Déployée de janvier à mars 2025 sur les sept communes du réseau de Chauffage Urbain, cette mise en avant des savoir-faire a été portée par 24 salarié(e)s ambassadeurs.

Cette campagne a fortement contribué à la notoriété de l'entreprise. Le site internet du Chauffage Urbain a ainsi connu cette saison 2024-2025 une très nette augmentation de fréquentation avec 32453 visites contre 14988 la saison précédente (soit une hausse du trafic de 116%).

### CARTOGRAPHIE DE L'EFFECTIF



**239 SALARIÉ(E)S**  
(dont 10 contrats  
d'apprentissage)



**17,4% DE FEMMES**



**69% DES COLLABORATEURS**  
ont été formés au cours de  
l'exercice



**48,7% DES  
COLLABORATEURS ONT  
MOINS DE 45 ANS**



# Responsabilité sociétale et environnementale

## Une entreprise engagée sur son territoire

Mobilisant son écosystème local, la Compagnie de Chauffage agit pour renforcer son ancrage territorial et promouvoir des valeurs environnementales et sociétales fortes. Ses initiatives concrètes illustrent son engagement auprès des collectivités et des citoyens.

### UNE EMPREINTE CARBONE QUI CONTINUE DE DIMINUER

Bien au-delà des obligations réglementaires, la Compagnie de Chauffage inscrit la préservation de l'environnement au cœur de ses valeurs et s'attache en permanence à maîtriser son bilan carbone.

En 2024-2025, les émissions de CO<sub>2</sub> restent dans la lignée de l'exercice précédent avec un 60 111 tonnes émises, poursuivant ainsi une réduction de 75% amorcée il y a plus de deux décennies (240 000 tonnes en 2000).

Les sites de production rejettent dans les réseaux des eaux usées et/ou pluviales, en conformité avec la réglementation applicable et les conventions de rejets signées avec la régie d'assainissement.

Les mesures prises quotidiennement pour éviter les nuisances sonores ou olfactives occasionnées par l'exploitation des installations de production de chaleur et d'incinération se poursuivent.

### UN RAYONNEMENT TERRITORIAL RENFORCÉ

La Compagnie de Chauffage mobilise son écosystème local - collectivités, clients, partenaires, actionnaires et collaborateurs - pour promouvoir ses valeurs de proximité, d'innovation et de responsabilité. Elle continue d'accompagner Grenoble Alpes Métropole et les collectivités locales dans leur transition énergétique, renforçant ainsi son ancrage territorial.

Durant l'exercice 2024-2025, les sites de production de la Compagnie de Chauffage ont attiré 183 visiteurs, parmi lesquels de nombreux étudiants et des délégations locales ou internationales.

Démontrant sa volonté d'accompagner les acteurs du territoire dans leur démarche de transition énergétique, la Compagnie de Chauffage a participé à plusieurs initiatives locales. Ce fut le cas le 12 septembre 2024, lors d'une rencontre avec les habitants du quartier de l'Abbaye. Les équipes commerciale et communication se sont rendues sur place à l'occasion d'une matinée organisée par le CCAS de Grenoble sur le thème « logement et énergie ». Ce moment d'échange a permis de répondre aux questions des usagers sur le fonctionnement du Chauffage Urbain, la facturation ou les travaux en cours. Dans cette même dynamique, le Mois de l'Énergie, organisé par Grenoble Alpes Métropole, a permis à près de 80 visiteurs de découvrir les coulisses de Biomax, Poterne et Athanor.

La Compagnie de Chauffage s'engage également à soutenir les ménages en précarité énergétique via son partenariat renouvelé avec le CCAS de Grenoble et le programme SLIME. Ce partenariat permet d'aider concrètement les foyers les plus vulnérables.



### PÉDAGOGIE ET SENSIBILISATION

En mars 2025, dans le cadre d'un partenariat avec la SPL OSER (société publique locale de l'efficacité énergétique en Auvergne-Rhône-Alpes), la Compagnie de Chauffage a mené une action à l'école Joseph-Vallier à Grenoble auprès de 232 élèves. Chaque enfant a reçu un « kit énergie » pédagogique et ludique, conçu pour les sensibiliser aux enjeux énergétiques et aux écogestes, tout en encourageant le dialogue avec les familles.

Dans cette même dynamique de proximité, deux temps de présentation ont été organisés autour de la réhabilitation du gymnase Vallier. Ces échanges ont permis d'informer les associations utilisatrices de l'équipement sur cette rénovation.



# Gouvernance et bilan financier

## Principales données financières

L'exercice 2024-2025 affiche une progression mesurée du chiffre d'affaires à 112,8 M€, en dépit des conditions climatiques plus défavorables que prévues. Le résultat net est en progression de 1,6 M€ pour atteindre 4,3 M€.

### CONSEIL D'ADMINISTRATION

#### PRÉSIDENT

- M. Alan Confesson

#### COLLECTIVITÉS LOCALES

- **Ville de Grenoble**
  - M. Thierry Chastagner
  - M. Alan Confesson
  - M. Vincent Fristot
  - Mme Anne-Sophie Olmos
  - Mme Isabelle Peters
  - Mme Laura Pfister
- **Grenoble Alpes Métropole**
  - Mme Corinne Lemariéy

#### AUTRES ADMINISTRATEURS

- **Dalkia S.A**
  - M. Jérôme Aguesse
  - M. Emmanuel Boonne
  - M. Gérald Campbell Robertson
  - Mme Catherine Dolez
  - M. Julien Roux
- **Commissaires aux comptes titulaires**
  - Cabinet KPMG Audit Rhône-Alpes-Auvergne SAS
  - M. François Vasse

#### RÉPARTITION DU CAPITAL EN 2024

- 52%** VILLE DE GRENOBLE
- 42%** DALKIA SA
- 6%** GRENOBLE ALPES MÉTROPOLE

### BILAN FINANCIER 2024-2025

Le chiffre d'affaires de l'exercice 112,8 M€, contre 105,0 M€ l'exercice précédent, soit une hausse de 6,9%. Cette évolution se traduit par :

- Une augmentation des prestations de travaux de Chauffage Urbain (+1 M€).
- Des ventes de prestations de services Chauffage Urbain et SEE en hausse de +1 M€.
- Une hausse des ventes de chaleur et eau chaude sanitaire (+5,6 M€).

Le total des produits d'exploitation atteint 115,1 M€ (+6,2%), tandis que les charges d'exploitation augmentent à 107,6 M€, portées par les coûts combustibles augmentant en fonction des quantités d'énergie livrées.

Résultats et indicateurs clés :

- Résultat d'exploitation : 6,7 M€ (+2,6 M€).
- Résultat courant : 6,7 M€ (+2,6 M€).
- Résultat net : 4,3 M€ (+1,6 M€).

Les charges financières, bien qu'importantes en raison de la hausse des taux bancaires, ont été maîtrisées.

### INVESTISSEMENTS ET PERSPECTIVES

Les investissements réalisés s'élèvent à 12,8 M€, majoritairement dédiés au réseau de Chauffage Urbain. La dette diminue de 8 M€, renforçant la situation financière globale.

En conclusion, malgré une année marquée par des défis, notamment techniques et climatiques, la Compagnie de Chauffage affiche une performance solide et des perspectives financières maîtrisées.

### Compte de résultat (en k€)

	EXERCICE 2023-24	EXERCICE 2024-25
Chiffre d'affaires net	105 044,4	112 837,4
Total des produits d'exploitation	108 335,4	115 145,1
Total des charges d'exploitation	103 224,0	107 611,8
Résultat d'exploitation	5 111,4	7 533,2
Résultat financier	-999,2	-1 595,8
Résultat courant	4 112,2	6 792,6
Résultat exceptionnel	256,3	109,7
Résultat net	2 791,1	4 310,4



Compagnie de Chauffage



## Compagnie de Chauffage

25 Avenue de Constantine  
CS 72606–38036 Grenoble Cedex 2  
[www.compagniedechauffage.fr](http://www.compagniedechauffage.fr)

